

# AVIACIJOS REZULTATŲ IR TENDENCIJŲ APŽVALGA

2024 m. I ketv.

LIETUVOS ORŲ UOSTAI  
VNO KUN PLQ



#1

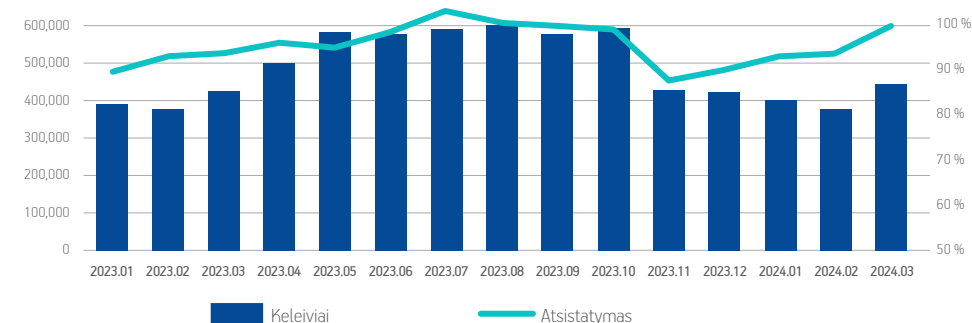


# Pirmasis ketvirtis Lietuvos oro uostuose



Lietuvos turizmas, remiantis nacionalinės turizmo skatinimo agentūros [statistika](#), I ketvirtį augo 7,5 proc., palyginti su 2019 m. I ketvirčiu. Visgi, šį priešpandeminį lygį viršijantį turistų skaičių daugiausiai sąlygojo Lietuvos gyventojų turizmas (+24,9 proc.). I ketvirtį užsienio turizmas 15,4 proc. atsiliko nuo priešpandeminio lygmens. Ši tendencija vyrauja dėl geopolitinės situacijos, dėl kurios turistai atsargiau vertina keliones į Rytų Europą – tai atsispindi ir Europos kelionių komisijos pateiktoje [apžvalgoje](#), kurioje Baltijos šalims nepavyko atkurti 2019 m. turėto turistų skaičiaus. Vis dėlto bendras užsienio turistų skaičius 2024 m. I ketvirtį, palyginti su praėjusiais metais, išaugo 3,3 proc., o tai rodo teigiamas tendencijas. Praėjusių metų keleivių skaičius oro uostuose viršytas 3,6 proc., o pasiūla augo daugiau nei 5 proc.

## 1 GRAFIKAS. Paklausos atstatymas LTOU



LTOU statistika, 2024 m. I ketv.

Žemų kaštų oro bendrovės demonstravo 1 proc. didesnį (1 lentelė) užpildymą nei 2023 m. I ketv. ir pasiekė vidutinį orlaivių užpildymą, siūlytą prieš pandemiją (2019 m.). Vis dėlto pasiūla 2024 m. I ketv., palyginti su 2023 m., krito 8 proc. dėl mažesnės aviakompanijų „Ryanair“ ir „Norwegian“ pasiūlos (3 lentelė). Bendras pasiūlos atkūrimas pirmąjį metų ketvirtį buvo lygus 82 proc.

## 1 LENTELĖ. LTOU aptarnaujamų lėktuvų užpildymas

Filialas	2024 I ketv.	
	Žemų kaštų oro bendrovės	Tradicinės oro bendrovės
VNO	88 %	73 %
KUN	85 %	-
PLQ	85 %	61 %
<b>LTOU</b>	<b>87 %</b>	<b>72 %</b>

LTOU statistika, 2024 m. I ketv.

I ketv. LTOU stebėti augantys ir vidutiniai tradicinių oro bendrovių orlaivių užpildymo rodikliai (1 proc. daugiau nei praėjusiais metais), viršijantys priešpandeminį lygį (2019 m. I ketv. tradicinių oro bendrovių vidutinis orlaivių užpildymo rodiklis siekė 66 proc.). Bendras tradicinių oro bendrovių pasiūlos atsistatymas buvo 94 proc., o paklausa net 6 proc. viršijo prieš pandemiją matytus skaičius. Iš antroje lentelėje pateiktų duomenų matoma, kad ne visi tradiciniai vežėjai atkūrė susisiekimo srautą, buvusį iki pandemijos (2019 m.). Aviakompanijos „airBaltic“, LOT, „Turkish Airlines“ bei „Finnair“ viršijo priešpandeminę pasiūlą dėl didesnio skrydžių dažnumo jau vykdomomis kryptimis bei žiemos sezonu siūlytų naujų maršrutų. „Lufthansa“ grupės oro bendrovėms pavyko atkurti 97 proc. lygio, kuris buvo pasiektas tą patį 2019 m. ketvirtį. Šios grupės oro bendrovės jau siūlo didesnį skrydžių dažnį nei prieš metus.

## 2 LENTELĖ. Tradicinių oro bendrovių atsistatymas

Vežėjas	2024 m. I ketv. pasiūlos pasiskirstymas tarp tradicinių oro bendrovių	Pasiūla, lyginant su 2019 m. I ketv.
airBaltic	37 %	143 %
LOT Polish Airlines	17 %	105 %
Scandinavian Airlines SAS	15 %	80 %
Lufthansa Group	14 %	97 %
Turkish Airlines	10 %	190 %
Finnair	7 %	144 %

LTOU statistika, 2024 m. I ketv.

## 3 LENTELĖ. Žemų kaštų oro bendrovių atsistatymas

Vežėjas	2024 m. I ketv. pasiūlos pasiskirstymas tarp žemų kaštų oro bendrovių	Pasiūla, lyginant su 2019 m. I ketv.
Ryanair	65 %	94 %
Wizz Air	31 %	68 %
Norwegian	4 %	62 %

LTOU statistika, 2024 m. I ketv.

Populiariausių pagal paklausą kryptių pasiskirstymas (4 lentelė) panašus į priešpandeminį metu vyravusią tendenciją – pirmauja artimųjų ir draugų lankymo (angl. *Visiting friends and relatives*) maršrutai bei tradicinių vežėjų vykdomos kryptys. Lyginant su 2023 m. I ketv. populiariausiomis

kryptimis, aviakompanijos SAS siūloma Kopenhagos kryptis iš Vilniaus oro uosto pakilo viena pozicija (VNO skrydžių kiekis +40 proc., keleivių skaičius +42 proc., kas lėmė geresnį susisiekimą su vidurio Europa), Stambulas, vykdomas oro bendrovės „Turkish Airlines“, pakilo per dvi pozicijas, o „Lufthansa“ vykdoma Frankfurto kryptis pakilo per vieną poziciją, pridėjus papildomus tris skrydžius per savaitę. Didžiausią pozicijų šuolį padarė aviakompanijų „Ryanair“ ir „Wizz Air“ vykdoma Romos kryptis, kuri pakilo dešimčia vietų dėka daugiau nei dvigubai didesnės pasiūlos, lyginant su praėjusiais metais.

## 4 LENTELĖ. Populiariausios reguliarios kryptys

Kryptis	Keleivių skaičius
Londonas LTN	8 %
Kopenhaga CPH	7 %
Londonas STN	7 %
Varšuva WAW	6 %
Ryga RIX	6 %
Stambulas IST	5 %
Oslas OSL	4 %
Frankfurtas FRA	4 %
Roma FCO	3 %
Stokholmas ARN	3 %

LTOU statistika, 2024 m. I ketv.

Užsakomųjų skrydžių paklausoje vyrauja aviaciniam žiemos sezonui įprasta tendencija – pirmąsias pozicijas užima atostogų kryptys į Egiptą, Kanarų salas bei slidinėjimui patrauklios kryptys (5 lentelė). Nors palyginti su praėjusiais metais pasiūla į minėtas šalis kiek mažėjo (12 proc.), ryškių pokyčių paklausoje nepastebėta – bendras pervežtas keleivių kiekis išliko panašus į 2023 m. I ketvirtį. 2023 m. gruodžio mėnesį pradėti skrydžiai į egzotiškąją Šri Lanką taip pat traukė keleivius.

## 5 LENTELĖ. Populiariausi užsakomieji skrydžiai

Miestas	2024 m. I ketv.	2023 m. I ketv.	2019 m. I ketv.
Hurgada	39 %	35 %	29 %
Šarm aš Šeichas	23 %	35 %	26 %
Tenerifė	9 %	11 %	5 %
Bergamas	5 %	6 %	4 %
Mutala	5 %	0 %	0 %
Kiti	19 %	13 %	36 %

LTOU statistika, 2024 m. I ketv.

## PIRMASIS KETVIRTIS FILIALUOSE

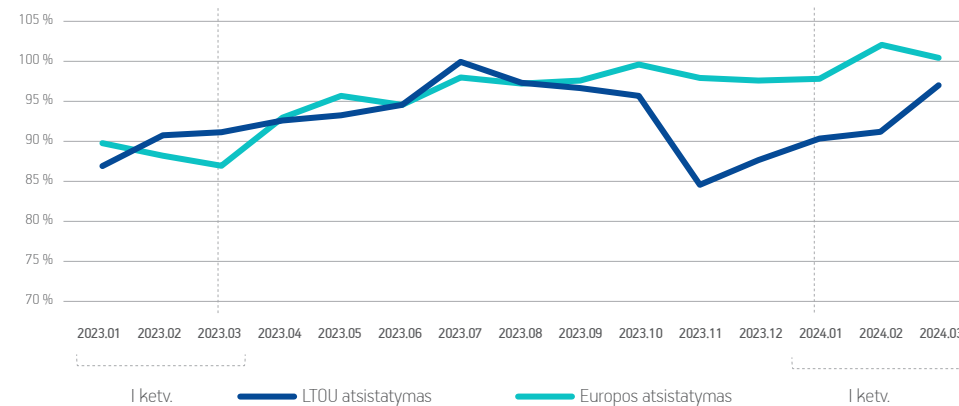
Nors aviacinį žiemos sezoną stebimi žemesni keleivių srautai nei vasarą, tai – įprasta tendencija. Kaip ir minėta Europos kelionių komisijos [apklausoje](#), žiemos sezoną Europoje stebima auganti paklausa verslo kelionėms. Tokia tendencija stebėta ir Vilniaus bei Palangos oro uostuose, kur paklausa viršijo pasiūlą – tradicinių oro bendrovių pasiūla siekė 97 proc. 2019 m. pirmo ketvirčio lygmens (VNO – 97 proc., PLQ – 77 proc.), kai bendra paklausa priešpandeminį lygį viršijo net 6 proc.



## GLOBALI SITUACIJA

Remiantis faktine 2024 m. I ketv. informacija, tiek Europoje, tiek Lietuvoje vidutinis keleivių srauto atsistatymas yra didesnis nei 2023 m. I ketv. (Europoje – 88 proc., Lietuvoje – 89 proc.) ir Europoje siekia 99 proc., o Lietuvoje – 92 proc. I ketv. visoje Europoje matomas spartesnis keleivių skaičiaus atsistatymas nei Lietuvoje – dėl geopolitinės situacijos Rytų Europoje atstatyti srautus kiek sudėtingiau. Remiantis Europos kelionių komisijos atlikta [apklausa](#), karas Ukrainoje paveikė apie 37 proc. europiečių kelionių planus. 13 proc. respondentų nurodė vengiantys rinktis arti konfliktų zonų esančias šalis.

### 2 GRAFIKAS. LTOU ir Europos oro uostų atsistatymas



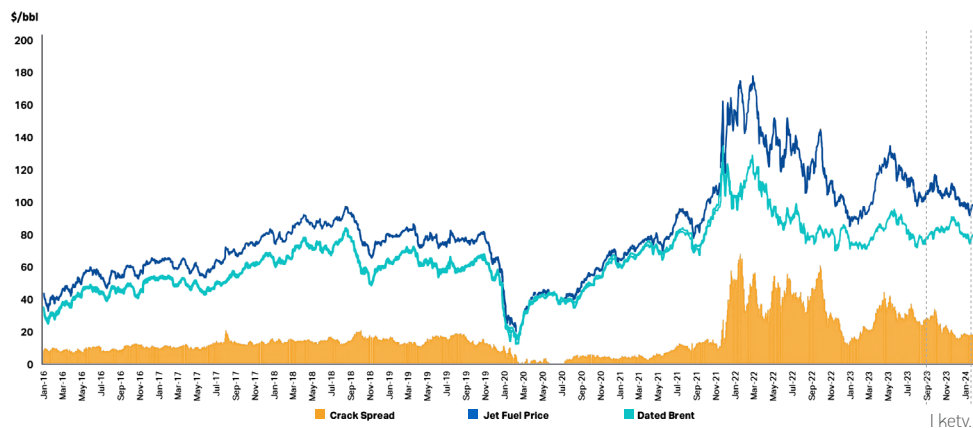
LTOU statistika, ACI Europe, 2024 m. I ketv.





2022 m. dėl geopolitinės situacijos stipriai išaugusios aviacinių degalų kainos 2023–2024 m. kiek mažėjo, nors ir išliko gana aukštos dėl ribotų naftos perdirbimo pajėgumų. Pirmąjį metų ketvirtį aviacinių degalų kaina (3 grafikas) kiek krito, palyginti su 2023 m. paskutiniojo ketvirčio duomenimis, dėl įprasto sezoniškumo, kuomet stebėtas paklausos mažėjimas.

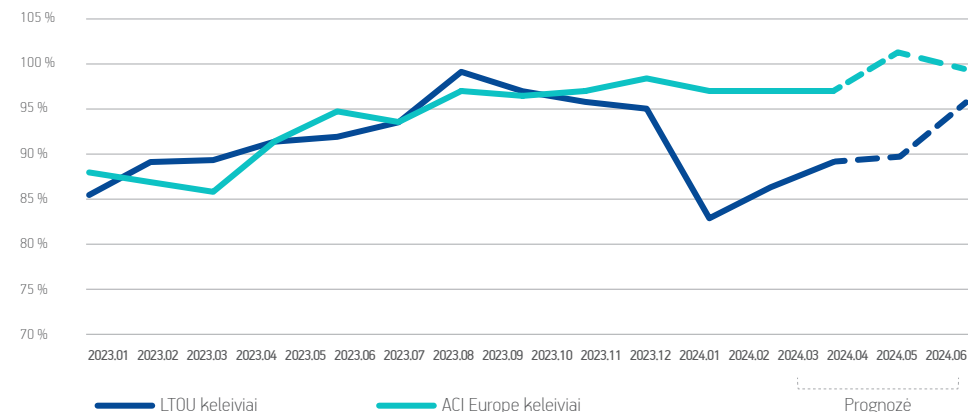
### 3 GRAFIKAS. Aviacinių degalų ir naftos kainos kaita



SGP Global, IATA, 2024 m. I ketv.

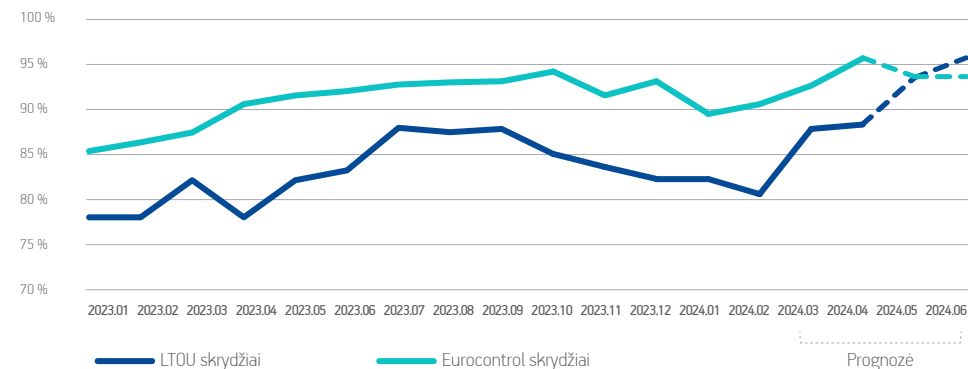


### 4 GRAFIKAS. LTOU ir Europos keleivių skaičiaus projekcija, 2024 m. 2 ketv.



LTOU prognozė ir ACI Europe prognozė

### 5 GRAFIKAS. LTOU ir Europos skrydžių projekcija, 2024 m. II ketv.



LTOU prognozė ir Eurocontrol prognozė

Remiantis oro linijų bendrovių planais ir tvarkaraščiais, LTOU pateikiama skrydžių pasiūlos (5 grafikas) ir paklausos (4 grafikas) projekcija numatoma kiek aukštesnė nei bendra Europos regiono projekcija. Atsižvelgiant į gegužės mėnesio laukiamą rezultatą, prognozuojama, kad LTOU bendras keleivių skaičius viršys priešpandeminį lygį.



## APŽVALGĄ PARENGĖ

Rugilė Tiškė,

Lietuvos oro uostų  
Vyresnioji verslo analitikė

## DAUGIAU APIE LIETUVOS ORO UOSTUS

[www.ltou.lt/ziniasklaidai](http://www.ltou.lt/ziniasklaidai)

## NAUJAUSIA AVIACIJOS STATISTIKA

[www.ltou.lt/lt/aviacines-paslaugos/skrydziu-statistika](http://www.ltou.lt/lt/aviacines-paslaugos/skrydziu-statistika)

